

NORTH EAST NETWORK



since 1995
upholding
women's rights
& gender justice

কথাবোৰ মুকলিকৈ পাঠোঁ আঁহা

লিংগ আৰু যৌনতা সম্পৰ্কে থকা
গোড়ামি আৰু সত্যতা

নৰ্থ ইষ্ট নেটৱৰ্ক, ২০২৫





© নৰ্থ ইষ্ট নেটৱৰ্ক

*এই পুস্তিকাখনৰ যিকোনো অংশ জনস্বার্থৰ উদ্দেশ্যে নৰ্থ ইষ্ট নেটৱৰ্কৰ
আগতীয়া অনুমতি অবিহনে উৎসৰ সঠিক স্বীকৃতিসহ ব্যৱহাৰ কৰিব পৰা যাব।

নৰ্থ ইষ্ট নেটৱৰ্কৰ দ্বাৰা প্ৰকাশিত, ২০২৫।

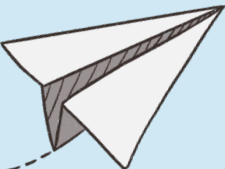
কাৰ্যালয়ৰ ঠিকনা

৭ বি, নৰ্থ ইষ্ট নেটৱৰ্ক, জে এন বৰুৱা পথ
ঘোৰপুখুৰী, গুৱাহাটী – ৭৮১০০১, অসম
www.northeastnetwork.org

পুস্তিকা প্ৰস্তুতকাৰী: ধৃতিমণি মহন্ত, নেন
বিষয়বস্তু পুনৰীক্ষক : লুকু, সমাজকৰ্মী আৰু শিক্ষাকৰ্মী, অসম
অসমীয়া অনুবাদ : ড. চিত্ৰলেখা বৰুৱা
অনুবাদ সম্পাদনা : ৰশ্মিৰেখা বৰা

অলংকৰণ – সেই

NORTH EAST NETWORK



কেৱল সীমিত সংখ্যক বিতৰণৰ বাবে



পুস্তিকাখনৰ উদ্দেশ্য



মানুহৰ পৰিচয়ৰ লগত যৌনতা আৰু লিংগ স্বাভাৱিকভাৱেই জড়িত হৈ থাকে। কিন্তু আমাৰ সমাজ আৰু সংস্কৃতিত দ-কৈ শিপাই থকা ভুল ধাৰণা, বাধা-নিষেধ আৰু নেতিবাচক দৃষ্টিভংগীয়ে এই বিষয়সমূহ মুকলিকৈ আলোচনা কৰাত বাধা দিয়ে। এই বাধাই ভুল ধাৰণাৰ সৃষ্টি কৰে আৰু বিশেষকৈ জৈৱিক আৰু সামাজিক লিংগ আৰু যৌনতাৰ দমনমূলক ৰীতি-নীতি মানি নোলোৱা লোকসকলৰ সৈতে ভেদভাব কৰাৰ লগতে তেওঁলোকক সমাজৰপৰা এঘৰীয়া কৰি ৰাখে।

এই পুস্তিকাখন মানুহৰ মৌনতাক প্ৰত্যাহ্বান জনোৱাৰ বাবেই প্ৰস্তুত কৰি তোলা হৈছে। আমি কু-সংস্কাৰৰ বিৰোধিতা কৰিব লাগে, আওপুৰণি ভুল ধাৰণাসমূহ কৰিব নিৰ্মূল কৰিব লাগে আৰু সকলো পৰিচয়ৰ লোককে কৰিব অন্তৰ্ভুক্ত কৰিব লাগে তাৰ উপযুক্ত ব্যাখ্যা এই পুস্তিকাখনে স্পষ্ট আৰু সহজকৈ দাঙি ধৰিছে।

পুস্তিকাখনৰ বিষয়ে

এই পুস্তিকাখনত থকা তথ্যসমূহ ধেমাজি, শোণিতপুৰ, গোলাঘাট, কামৰূপ (গ্ৰামীণ), ওদালগুৰি আৰু দৰঙ জিলাত আয়োজিত ১২টা নিৰ্বাচিত দলীয় আলোচনাৰপৰা লোৱা হৈছে। প্ৰতিখন জিলাত ২ টাকৈ এনে আলোচনা আয়োজন কৰা হৈছিল। এই আলোচনাবোৰ ১৬-২৫ আৰু ২৬-৬০ বয়সৰ লোকৰ দুটা গোটৰ মাজত কৰা হৈছিল। অংশগ্ৰহণকাৰীসকল আছিল অসমীয়া, বঙালী, মিছিং, বড়ো, আদিবাসী, নেপালী, ৰাভা আদি বিভিন্ন সম্প্ৰদায়ৰ আৰু হিন্দু, ইছলাম আৰু খ্ৰীষ্টান ধৰ্মৰ যুৱক-যুৱতী, শিক্ষাকৰ্মী আৰু সাধাৰণ লোক। তেওঁলোকৰ মতামত, অভিজ্ঞতা আৰু প্ৰশ্নই এই পুস্তিকাখনৰ বিষয়বস্তু আৰু গাঁঠনিক ৰূপ দিছে। মুঠ উত্তৰদাতাৰ সংখ্যা আছিল ১৩০ গৰাকী। তাৰে ১০২ গৰাকী মহিলা আৰু ২৮ গৰাকী পুৰুষ।



“গোড়ামি বা সামাজিক বাধা-নিষেধক নিৰ্মূল কৰাৰ একমাত্ৰ উপায় হৈছে তাৰ বিষয়ে মুকলিকৈ কথা পতা।”
-- অঞ্জাত

চমুকৈ মূল ধাৰণাসমূহ

কুইয়েৰ (queer) পৰিভাষা অনুসৰি (২০২২)



জৈৱিক লিংগ (Sex)

ই মানুহৰ শাৰীৰিক আৰু শৰীৰবিজ্ঞান সম্পৰ্কীয় লক্ষণসমূহৰ কথা কয় যিবোৰৰ ভিত্তিত ব্যক্তি এগৰাকীক মতা, মাইকী বা আন্তঃলৈংগিক বুলি চিনাক্ত কৰা হয়। যৌন আৰু প্ৰজনন অংগৰ গঠন, হৰম'নৰ স্তৰ আৰু আনুবংশিক গাঁঠনিৰ দৰে লক্ষণবোৰৰ দ্বাৰা ইয়াৰ নিৰ্ধাৰণ হয়।



কিছুমান লিংগৰ সৈতে সম্পৰ্কিত হৰম'নৰ পৰিমাণ সময়ৰ সৈতে সলনি হয়। আমি ভবাতকৈ যৌন বৈশিষ্ট্যবোৰ বহু বেছি বৈচিত্ৰ্যপূৰ্ণ। ইয়াৰ অৰ্থ হৈছে লিংগ কেৱল দুটা বিকল্প (পুৰুষ-মহিলা) বিষয় নহয়, বৰং ই বিভিন্ন শাৰীৰিক আৰু জৈৱিক গুণৰ সমষ্টি — যেনে শৰীৰৰ নোম, যি লিংগৰ বাহিৰেও জাতিগত পৰিচয় আৰু নৃতাত্ত্বিক বৈশিষ্ট্যৰ ওপৰতো নিৰ্ভৰ কৰে। এই বিশেষত্ববোৰৰ মাজত বহু দূৰলৈকে মিল আৰু বিবিধতা পোৱা যায়।

TESTOSTERON

ESTROGEN

সামাজিক লিংগ (Gender)



ই হৈছে এক নিৰ্দিষ্ট সংস্কৃতিৰ এক নিৰ্দিষ্ট সময়ৰ 'পুৰুষসত্তা' আৰু 'নারীসত্তা'ৰ দৰে ধাৰণাৰ সামাজিক নিৰ্মাণ। কোনো এগৰাকী লোকৰ সামাজিক লিংগ পৰিচয় পুৰুষ, মহিলা, এজেণ্ডাৰ (agender- জেণ্ডাৰৰ পৰিচয়ৰ সৈতে নিজকে চিনাক্ত নকৰা), নন-বাইনেৰী (non binary-পুৰুষ-নারীৰ পৰিচয়ৰ বাহিৰৰ), জেণ্ডাৰ ননকনফৰ্মিং (gender-nonconforming – জন্মতে আৰোপ কৰা লিংগৰ প্ৰতি থকা সমাজৰ প্ৰত্যাশাৰ লগত চেহেৰা, সাজপোছাক, আচৰণ আদি নিমিলা) অথবা আন কিবা লিংগ হ'ব পাৰে। ইয়াৰ লগত জড়িত হৈ থাকে লিংগ নিৰ্ধাৰণ (জন্মতে নিৰ্ধাৰণ কৰা লিংগ), লিংগ ভূমিকা (কাৰোবাৰ লিংগৰ ভিত্তিত তেওঁৰপৰা আশা কৰা ভূমিকা), লিংগ আৰোপণ (কাৰোবাৰ লিংগক আনে কেনেদৰে বুজে) আৰু লিংগ পৰিচিতি (কোনোবাই নিজৰ লিংগৰ সংজ্ঞা কেনেদৰে দিয়ে)। প্ৰকৃততে সামাজিক লিংগ কোনো এগৰাকী ব্যক্তিক জন্মতে আৰোপ কৰা লিংগতকৈ বেলেগ।





যৌনতা/ যৌন অভিমুখিতা (Sexuality / Sexual Orientation)

ই এগৰাকী ব্যক্তিৰ আন এগৰাকীৰ প্ৰতি থকা বা কাৰো প্ৰতি নথকা যৌন তথা ৰোমাণ্টিক আকৰ্ষণৰ অভিজ্ঞতাক বুজায়। বহুতো লোকে এনেকুৱা অনুভৱবোৰৰ বিষয়ে কৈশোৰকালত বা তাতকৈয়ো আগতেই জানিব পাৰে কিন্তু কিছুমানে তেওঁলোকৰ আকৰ্ষণবোৰ (বিশেষকৈ সমলিংগীয় আকৰ্ষণবোৰ) বুজি নাপায় অথবা বহুদিনলৈ তাক স্বীকৃতি নিদিয়ে। বহুলোকে লাভ কৰা এক বা একাধিক অভিমুখিতাৰ অভিজ্ঞতা সলনি হৈ থাকিব পাৰে, আৰু জীৱনৰ বিভিন্ন সময়ত তেওঁলোকে বিভিন্ন লিংগৰ লোকৰ প্ৰতি আকৰ্ষণ অনুভৱ কৰে।

অভিমুখিতাসমূহ আচৰণ নহয়, বৰং আকৰ্ষণৰ অনুভৱহে।

he/him

she/her

they/them



লিংগ পৰিচিতি (Gender Identity)

লিংগ পৰিচিতি হৈছে কোনো এগৰাকী ব্যক্তি পুৰুষ, মহিলা, দুয়োটাৰে মাজৰ, কোনো এটাও নহয়, নাইবা আন কোনো লিংগৰ বুলি নিজৰ বিষয়ে থকা আভ্যন্তৰীণ আৰু মনস্তাত্ত্বিক ধাৰণা। নিজৰ লিংগ পৰিচিতিৰ সম্পৰ্কত প্ৰশ্ন উদয় হোৱা লোকসকলে তেওঁলোকৰ লিংগ সম্পৰ্কে নিশ্চিত নহ'ব পাৰে, বা এনে এক মানসিক অৱস্থালৈ আহে য'ত তেওঁলোকে অনুভৱ কৰে জন্মতে আৰোপ কৰা লিংগ তেওঁলোকৰ প্ৰকৃত লিংগ পৰিচয় নহয়।

i am non-binary!



আলোচনাৰপৰা পোৱা মূল তথ্যসমূহ

যিসকল ব্যক্তিয়ে সমাজ নিৰ্ধাৰিত লিংগ পৰিচয় বা যৌন অভিমুখিতাক মানি নচলে তেওঁলোকে অসমত প্ৰায়ে প্ৰণালীবদ্ধ বৈষম্য আৰু সামাজিক বহিষ্কৰণৰ সন্মুখীন হৈ আহিছে। তেওঁলোক ঠাট্টা-মস্কৰা, উপহাস, মৌখিক দুৰ্ব্যৱহাৰ আৰু ৰাজহুৱা তথা ব্যক্তিগত উভয় স্থানতে বিভিন্ন ধৰণৰ বৈষম্যৰ বলি হয়। মাইকী, হিজৰা, চক্কা, ডাংকাটি, মতাকালু, লেডীজ, গে', চিচী, আৰ্টি আৰু গুণ্ডা আদি অপমানজনক শব্দ তেওঁলোকক ঠাট্টা কৰিবলৈ বা তুচ্ছ জ্ঞান কৰিবলৈ সঘনাই ব্যৱহাৰ কৰে।

এনেদৰে নিন্দা কৰাৰ উপৰিও তেওঁলোকৰ প্ৰতি মানুহে প্ৰায়ে কিছুমান আক্ৰমণাত্মক আৰু অপমানজনক মন্তব্য কৰে। যেনে - “তই আচলতে ল’ৰা হয়নে নহয়, বা ছোৱালী হয়নে নহয়?” অথবা “ল’ৰাৰ নিচিনা বা ছোৱালীৰ নিচিনা আচৰণ নকৰনো কিয়?” “এইটো ল’ৰা নেকি অ’?” বা “তাই সঁচাকৈয়ে ছোৱালীনে?” – এই মন্তব্যবোৰে তেওঁলোকৰ পৰিচয় খৰ্ব কৰাই নহয়, লগতে লিংগ সম্পৰ্কে থকা ক্ষতিকাৰক প্ৰচলিত ধাৰণাকো অধিক শক্তিশালী কৰে। কেৱল “সামাজিকভাৱে গ্ৰহণযোগ্য” বুলি বিবেচিত লোকৰ বাবেহে সংৰক্ষিত থকা পবিত্ৰ বুলি গণ্য কৰা বিবাহ, ধৰ্মীয় অনুষ্ঠান, আৰু অন্যান্য মাংগলিক উৎসৱ-পাৰ্বন আদিৰ দৰে গুৰুত্বপূৰ্ণ সামাজিক আৰু সাংস্কৃতিক অনুষ্ঠানবোৰৰপৰা তেওঁলোকক “কুলক্ষণীয়া” বুলি আঁতৰাই ৰখা হয়।



এই বৈষম্য ক্ৰীড়া, প্ৰতিযোগিতামূলক অনুষ্ঠান, আৰু সৌন্দৰ্য প্ৰতিযোগিতাৰ দৰে ক্ষেত্ৰসমূহলৈয়ো বিয়পি পৰে। ইয়াত লিংগ আৰু যৌন সংখ্যালঘুসকলক একাধৰীয়া কৰি থোৱা হয়, নাইবা সম্পূৰ্ণৰূপে আঁতৰাই ৰখা হয়। জেণ্ডাৰ ননকনফৰ্মিং শিশুৰ ক্ষেত্ৰত প্ৰায়ে মাতৃগৰাকীক দোষাৰোপ কৰা হয়। গৰ্ভৱতী অৱস্থাত তেওঁৰ চৰিত্ৰ আৰু আচৰণক লৈ প্ৰশ্ন কৰা হয়। এনে ধৰণৰ ধাৰণাবোৰ অন্ধবিশ্বাসৰ ওপৰত প্ৰতিষ্ঠিত, য'ত প্ৰচলিত লিংগ প্ৰত্যাশাৰ হেৰফেৰ ঘটিলে ভগৱানৰ দোষ লগোৱা বুলি অথবা গৰ্ভাৱস্থাত পৰম্পৰাগত বাধা-নিষেধ ভংগ কৰা বুলি ধৰা হয়। এনেবোৰ কথাই জন্মতে আৰোপ কৰি দিয়া আৰু সমাজস্বীকৃত লিংগ পৰিচিতিক লৈ চলি থকা ভ্ৰান্ত ধাৰণাসমূহক দৃঢ় কৰি তোলে তথা লিংগ আৰু যৌনতা নিষিদ্ধ বিষয় আৰু এইবিষয়ে খোলাকৈ কথা পাতিব নাপায় বুলি থকা ধাৰণাকো সুদৃঢ় কৰে।



সামাজিক শ্ৰেণী আৰু অৰ্থনৈতিক স্থিতি অনুসাৰে মানুহৰ যৌন পৰিচয় আৰু অভিমুখিতাৰ প্ৰতি সমাজৰ এক স্পষ্ট পক্ষপাতমূলক আচৰণ দেখা যায়।

যিসকল ৰূপান্তৰকাৰী (trans) আৰু কুইয়েৰ (queer) ব্যক্তি অৰ্থনৈতিকভাৱে স্বাৱলম্বী হৈ আৰ্থ-সামাজিকভাৱে এক ভাল আৰু নিৰাপদ স্থানত আছে তেওঁলোক সমাজত কিছু পৰিমাণে গ্ৰহণযোগ্য বা সমাজে তেওঁলোকক মানি লয়। কিন্তু যিসকল অৰ্থনৈতিকভাৱে দুৰ্বল, নিবনুৱা আৰু ঘৰতে থাকে তেওঁলোক বিভিন্ন ধৰণৰ বৈষম্যৰ সন্মুখীন হয়।

শ্ৰেণী, জাতি, লিংগ, অৰ্থনৈতিক স্থিতি আৰু যৌনতা আদিৰ বিভাজনে ট্ৰান্স আৰু কুইয়েৰ লোকসকলৰ জীৱনৰ অভিজ্ঞতাক গঢ় দিয়াত গুৰুত্বপূৰ্ণ ভূমিকা পালন কৰে আৰু তেওঁলোকক সমাজত বিভিন্ন প্ৰকাৰে পিছ পেলাই ৰাখে।

বিদ্যালয় আৰু মহাবিদ্যালয়ৰ পাঠ্যক্রমত যৌনতা আৰু লিংগৰ সামগ্ৰিক শিক্ষাৰ অভাৱে এই প্ৰত্যাহ্বানবোৰক বেছি তীব্ৰতৰ কৰি তোলে।

“লিংগৰ বিভিন্ন পৰিচয় ঈশ্বৰৰ শাপৰ ফল। শিশু এটি মাকৰ গৰ্ভত থাকোঁতে, মাক বা দেউতাকে ভগৱানৰ ওচৰত কিবা মিছা শপত খাইছিল নাইবা সমাজৰপৰা তেওঁলোকৰ কিবা দোষ লুকুৱাইছিল।” (দলীয় আলোচনা, ওদালগুৰি)।

সকলোকে সমানে অন্তৰ্ভুক্ত কৰি লোৱাৰ বাবে প্ৰয়োজন হোৱা সচেতনতা আৰু সংবেদনশীলতা বহুসময়ত ছাত্ৰ বা শিক্ষকৰ নাথাকে। ল’ৰা বা ছোৱালীৰ পৰিচয়ৰ সীমাৰ বাহিৰৰ শিক্ষাৰ্থীসকলে প্ৰায়ে ঠাট্টা-মস্কৰা, আনে তেওঁলোকৰ লিংগ পৰিচয় ভুলকৈ উপস্থাপন কৰা আৰু আক্ৰমণাত্মক প্ৰশ্নৰ বলি হয়। এইবিলাক ধেমালিৰ চলেৰে হয় যদিও ই অপমানজনক আৰু অমানৱীয়। বহুতো শৈক্ষিক প্ৰতিষ্ঠানত লিংগ-নিৰপেক্ষ প্ৰসাৰণাৰ আৰু জিৰণী কোঠাৰ অভাৱে মানুহৰ এনেবোৰ পৰিচয় যে অবাঞ্ছিত আৰু অদৃশ্য সেই কথাকে প্ৰতিপন্ন কৰে। প্ৰাতিষ্ঠানিক সমৰ্থন আৰু অন্তৰ্ভুক্তিমূলক আন্তঃগাঁঠনিৰ অভাৱে এক প্ৰতিকূল পৰিৱেশ বজাই ৰাখে। এই পৰিৱেশে LGBTQIA+ শিক্ষাৰ্থীসকলৰ কল্যাণ আৰু বিকাশত বাধা দিয়ে।

LGBTQIA+ : Lesbian- সমকামী মহিলা, Gay- সমকামী পুৰুষ, Bisexual- উভকামী, Transgender- ৰূপান্তৰকামী, Queer (কুইয়ৰ)–যিসকল লোকৰ যৌন অভিমুখিতা, লিংগ পৰিচিতি বা লিংগ অভিব্যক্তি প্ৰচলিত নীতি-নিয়মৰ বাহিৰৰ, Intersex - আন্তঃলৈংগিক - যিসকল লোকৰ জৈৱিক লিংগ বৈশিষ্ট্য যেনে ক্ৰম’জম, যৌনাংগ আদি পুৰুষ বা মহিলাৰ সাধাৰণ সংজ্ঞাৰ সৈতে খাপ নাখায়, Asexual–যৌন অনুভূতিৰপৰা মুক্ত ব্যক্তি, আৰু “+” হৈছে - ইয়াৰ বাহিৰেও থকা মানুহৰ অন্যান্য পৰিচিতিসমূহ

প্ৰতিবোধৰ কাহিনী

অধ্যয়ন ক্ষেত্ৰসমূহৰপৰা সংগ্ৰহ কৰা ব্যক্তিগত কাহিনী

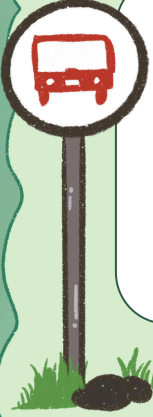
“মই মোৰ বাইদেউৰ বিয়াত এগৰাকী ৰূপান্তৰকামী মেক-আপ শিল্পীক লগ পাইছিলোঁ। তাই কইনা সজাবলৈ ৰাতিপুৱাই আমাৰ ঘৰলৈ আহিছিল। কইনা সজাই থাকোঁতে আলহীসকল আহি পাইছিল। ইতিমধ্যে দুপৰীয়াই হৈছিল। মানুহবোৰে তাইলৈ কৌতূহলেৰে চাবলৈ ধৰিলে। মানুহে তাইৰ কাপোৰ-কানি আৰু কথা কোৱাৰ ধৰণৰ বিষয়ে কথা পাতিবলৈ ধৰিলে।



এইবোৰে তাইক অস্বস্তি দিলে আৰু চাহ, ভাত একো নোখোৱাকৈ যিমান সোনকালে পাৰে আমাৰ ঘৰৰপৰা গুচি গ'ল। তাই মোক ক'লে, “মোক এতিয়া ৰেণ্ডুৰেণ্টলৈ লৈ ব'লা, মই তাতে ভাত খাম”। এগৰাকী ৰূপান্তৰকামী হিচাবে তাই নিজৰ জীৱন-যাত্ৰাৰ কথা ক'লে; জন্মগতভাৱে তাই এগৰাকী পুৰুষ আছিল। ছোৱালীৰ নিচিনাকৈ কাপোৰ পিন্ধি ভাল পাইছিল কাৰণে ককায়েকহঁতে তাইক ঘৰৰপৰা উলিয়াই দিছিল।

তাইক সমৰ্থন কৰা কাৰণে মাককো সিহঁতে ঘৰৰপৰা খেদি দিছিল। নিজৰ এটা জীৱিকা উলিয়াবলৈ অতি কষ্টেৰে তাই গুৱাহাটীলৈ আহিল। তাই মেক-আপ আৰু ষ্টাইলিং শিকিলে আৰু কম সময়ৰ ভিতৰতেই এগৰাকী মেক-আপ শিল্পী হিচাবে খ্যাতি লাভ কৰিলে। মেক-আপৰ কাম কৰাৰ লগতে তাই দূৰদৰ্শনৰ চিৰিয়েলতো অভিনয় কৰিবলৈ ল'লে। লাহে লাহে মানুহে তাইৰ কাম পছন্দ কৰিবলৈ ধৰিলে।

অংশগ্ৰহণকাৰী, গোলাঘাট



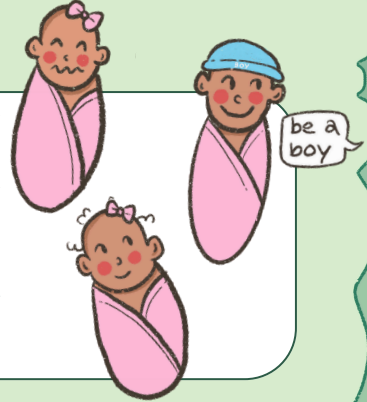
মই বাছ আস্থানত এদিন এজন **ৰূপান্তৰকামী** ব্যক্তিৰ সৈতে কথা পাতিছিলোঁ। তেওঁ কৈছিল, নিজৰ ঘৰলৈ গ'লে তেওঁ লুকাই লুকাই বা কোনেও গম নোপোৱাকৈ মনে মনে যায়। কাৰণ তেওঁ ঘৰলৈ গৈছে বুলি গম পালে সমাজে তেওঁলোকৰ ঘৰখনক এঘৰীয়া কৰিব।



অংশগ্ৰহণকাৰী, দৰং



ল'ৰা সন্তান নথকা কিছুমান পৰিয়ালত, আটাইতকৈ সৰু জীয়েকজনীক ল'ৰাৰ নিচিনাকৈ পোছাক পিন্ধিবলৈ শিকোৱা হয়, ল'ৰাৰ নিচিনাকৈ ডাঙৰ কৰা হয় আৰু ল'ৰাৰ দৰেই আচৰণ কৰিবলৈ দিয়া হয়। ইয়াৰ একমাত্ৰ কাৰণ হৈছে পৰিয়ালটোত ল'ৰা সন্তানৰ প্ৰতি থকা গুৰুত্ব আৰু হেঁপাহ পূৰণ কৰা।



ফলস্বৰূপে, সেই ব্যক্তিগৰাকীয়ে সদায় পৰিচয়ৰ দোমোজাত পৰে আৰু কোনটো লিংগ চয়ন কৰিব সেই সিদ্ধান্ত ল'ব নোৱাৰা হয়। আন এটা উদাহৰণো আছে য'ত এগৰাকী আন্তঃলৈংগিক ব্যক্তিয়ে মহিলাৰ দৰে জীৱন নিৰ্বাহ কৰি থকাৰ পিছত বিয়াও হৈছে।

অংশগ্ৰহণকাৰী, শোণিতপুৰ



প্রচলিত ভুল ধারণা আৰু সত্যতা

যৌনতাৰ বিষয়ে থকা প্ৰচলিত ভুল ধাৰণা



প্ৰচলিত ভুল ধাৰণা

“যৌনতা এক চয়ন।”

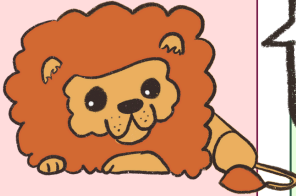
“ই সমনীয়াৰ প্ৰভাৱত বিয়পি পৰে।”

“কেৱল বিষমকামিতাহে স্বাভাৱিক।”



“উভকামিতা এক ক্ষণস্থায়ী আৰু বিভ্ৰান্তিকৰ পৰ্যায়।”

“উভকামী লোকসকল লুভীয়া বা বহুগামী হয়।”



“সমকামিতা চিকিৎসা বা ধৰ্মৰ জৰিয়তে ‘নিৰাময়’ কৰিব পাৰি।”

সত্যতা

ই এক প্ৰাকৃতিক অন্তৰ্নিহিত অভিমুখিতা।

ই সংক্ৰামক নহয় - ই এক ব্যক্তিগত পৰিচয়।

সমকামিতাও স্বাভাৱিক। সমকামী আচৰণ ৫০০ বিধ জন্তুৰ প্ৰজাতি, যেনে সিংহ, হাতী, পেঙ্গুইন, পাৰ চৰাই, গুবৰুৱা পোক, পখিলা, জেঠী, চিম্পাঞ্জী আৰু আন বহুতো প্ৰজাতিৰ মাজত পোৱা গৈছে।

উভকামিতা এক যুক্তিপূৰ্ণ, সুস্থিৰ যৌন অভিমুখিতা য’ত এগৰাকী ব্যক্তিয়ে একাধিক লিংগৰ প্ৰতি আকৰ্ষিত হয়। ই কেৱল এক সাময়িক অৱস্থা নহয়।

উভকামিতাই ব্যক্তি এগৰাকীৰ আচৰণ নাইবা নৈতিকতা নিৰ্ধাৰণ নকৰে; আন মানুহৰ দৰেই উভকামী লোকসকলো বিশ্বাস আৰু মৰমেৰে ভবা সম্পৰ্ক থাকিব পাৰে

যৌন অভিমুখিতা সলনি কৰিবলৈ (conversion therapy) চিকিৎসা কৰাটো অনিষ্টকাৰী হ’ব পাৰে আৰু সকলোবোৰ ডাঙৰ স্বাস্থ্য সংগঠনৰ দ্বাৰা ই বৰ্জিত।

সামাজিক লিংগৰ বিষয়ে থকা প্ৰচলিত ভুল ধাৰণা



প্ৰচলিত ভুল ধাৰণা

“কেৱল দুটাহে লিংগ থাকে।”



“সাজ-পোছাকেই লিংগ নিৰ্ণয় কৰে।”



“হিজৰাবিলাক অপ্ৰাকৃতিক বা লেতেৰা।”

“হিজৰা বুলি পৰিচয় দিয়া প্ৰতিগৰাকী ব্যক্তিয়েই আন্তঃলৈংগিক।”

hijra ≠ intersex



“মহিলা হ’ব বিচৰা পুৰুষসকলকহে ৰূপান্তৰকামী বোলা যায়।”

“সকলো সমকামী পুৰুষেই (gay men) নাৰীসুলভ আৰু সকলো সমকামী নাৰীয়েই (lesbians) পুৰুষসুলভ।”

সত্যতা

লিংগ বহু ধৰণৰ আছে: নন-বাইনেৰী (non-binary), ট্ৰেন্স মেচকুলিন (transmasculine), জেণ্ডাৰ কুইয়েৰ (genderqueer), এজেণ্ডাৰ (agender), ইত্যাদি।

লিংগ এক আভ্যন্তৰীণ পৰিচয়, কিন্তু পোছাক হৈছে সাংস্কৃতিক আৰু ব্যক্তিগত প্ৰকাশৰ এটা ৰূপ।

হিজৰাসকল দক্ষিণ এচিয়াৰ এক স্বীকৃত সমাজ, যাৰ এক সুগভীৰ সাংস্কৃতিক ইতিহাস আছে আৰু তেওঁলোকে প্ৰায়ে পৰম্পৰাগত ঘৰাণা পদ্ধতিৰ ভিতৰত বাস কৰে।

আন্তঃলৈংগিক হোৱা মানে লিংগ বৈশিষ্ট্যত শাৰীৰিক বিভিন্নতা থকা। কিন্তু হিজৰাসকল এক বৈচিত্ৰ্যময় সমাজ আৰু তেওঁলোকৰ মাজত বিভিন্ন ধৰণৰ লিংগ পৰিচয়ৰ, অভিব্যক্তিৰ, আৰু জৈৱিক উপাদানৰ লোক থাকে।

ৰূপান্তৰকামী লোক বহুতো লিংগৰ থাকিব পাৰে, কেৱল পুৰুষৰপৰা মহিলা নাইবা মহিলাৰপৰা পুৰুষ নহয়।

লিংগৰ অভিব্যক্তি বিভিন্ন ধৰণৰ হয় আৰু ই কাৰো যৌন অভিমুখিতাৰ সংজ্ঞা নিদিয়ে।



সহমতি, জোৰ-জুলুম আৰু পুৰণিকলীয়া ধাৰণা

প্ৰচলিত ভুল ধাৰণা

“সহমতি মৌখিক হ’ব লাগে।”

“কুইয়েৰ লোকসকল
বহুগামী।”

“জোৰ-জুলুম আচলতে নিৰ্যাতন
নহয়।”

“কুইয়েৰ লোকসকল বিভ্ৰান্ত
অথবা মানসিকভাৱে অসুস্থ।”

“লিংগ আৰু যৌনতাৰ বিষয়ে কথা
পাতিলে যুৱক-যুৱতীসকল ‘নষ্ট’ হ’ব।”



সত্যতা

সহমতি মৌখিক বা অমৌখিক অথবা
দুয়োটাই হ’ব পাৰে। ইয়াক ইংগিতৰেও
প্ৰকাশ কৰিব পৰা যায়।

এয়া এক ক্ষতিকাৰক পুৰণিকলীয়া
ধাৰণা। পৰিচয় আৰু আচৰণ সানমিহলি
কৰিব নোৱাৰি।

জোৰ-জুলুমে সহমতিক অমান্য কৰে;
জোৰ-জুলুমৰ ভিতৰত পৰে হেঁচা প্ৰয়োগ,
ভাবুকি, প্ৰবঞ্চনা।

সমকামিতা আৰু লিংগ বৈচিত্ৰ্য মানসিক
অসুস্থতা নহয়। লিংগ পৰিচয়ৰপৰা
কোনো সমস্যা নহয়। সমস্যাৰ সৃষ্টি
তেতিয়া হয়, যেতিয়া সমাজে
তেওঁলোকক বৰ্জন কৰে।

মুকলিকৈ কথা নপতাৰ বাবে ভয় আৰু ভুল
তথ্য বিয়পে। অন্তৰ্ভুক্তিমূলক শিক্ষা আৰু
মুকলি কথা-বতৰাই যুৱক-যুৱতীসকলক
নিজকে বুজি পোৱাত সহায় কৰে,
সমনীয়াক ভাবুকি দিয়া আচৰণৰ শুধৰণি
কৰে, মানসিক সমস্যা হ্ৰাস কৰে আৰু
সুৰক্ষিত পৰিয়াল তথা বিদ্যালয়ৰ সৃষ্টি
কৰে।



Queerness
is not a
confusion



প্ৰচলিত ভুল ধাৰণা

“কেৱল মহিলাহে যৌন নিৰ্যাতনৰ বলি হয়।”

“কিছুমান ৰূপান্তৰকাৰী লোকে নিজৰ পৰিচয় সম্পৰ্কে আনক মিছা কথা কয়।”

“সমকামী মহিলা (lesbians) সকলে পুৰুষক ঘৃণা কৰে” অথবা “সমকামী পুৰুষসকল (gay men) সকলে পুৰুষৰ প্ৰতিয়েই আকৰ্ষিত।”

সত্যতা

পুৰুষ, মহিলা আৰু কুইয়েৰকে ধৰি সকলো ব্যক্তি যৌন নিৰ্যাতনৰ বলি হ’ব পাৰে আৰু লিংগ, বয়স নাইবা অভিমুখিতা নিৰ্বিশেষে প্ৰত্যেকৰে বাবে সহমতি অত্যাৱশ্যকীয়।

ৰূপান্তৰকাৰী লোকসকল কোনো কৃত্ৰিমতা নোহোৱাকৈ জীয়াই থাকে। ঠগ বা প্ৰতাৰণাৰ ভ্ৰম তেওঁলোকৰ পৰিচয়ে সৃষ্টি নকৰে, সমাজৰ প্ৰত্যাশাইহে ইয়াৰ সৃষ্টি কৰে। নিজৰ পৰিচিতি যিয়েই নহওক সকলোৰে সন্মান লাভৰ অধিকাৰ আছে।

যৌন অভিমুখিতা হৈছে এগৰাকী ব্যক্তিয়ে কাৰোবাৰ প্ৰতি অনুভৱ কৰা প্ৰেম বা যৌন আকৰ্ষণ। ই কোনো এক লিংগৰ সকলোকে ঘৃণা কৰা বা ভালপোৱা নুবুজায়।



ৰাজহুৱা স্থানত প্ৰচলিত গোড়ামিসমূহ



প্ৰচলিত ভুল ধাৰণা

“হিজৰাসকল ভয়ানক আৰু অশান্তি সৃষ্টিকাৰী।”

“হিজৰাসকলে ভিক্ষা কিয় মাগে?”



“ৰূপান্তৰকামী লোকৰ বাবে বিশেষ প্ৰসাৰণাৰ বা চাকৰিৰ প্ৰয়োজন নাই।”

“সমকামিতা অস্বাভাৱিক। ল’ৰাই ল’ৰাৰ লগত আৰু ছোৱালীয়ে ছোৱালীৰ লগত অধিক সময় কটোৱাৰ বাবেই এনে ঘটনা ঘটে।”

“ল’ৰাই ছোৱালীৰ নিচিনাকৈ প্ৰসাধন কৰা বা পোছাক পিন্ধা উচিত নহয়।”



“ৰূপান্তৰকামী মহিলা আৰু ৰূপান্তৰকামী পুৰুষসকল ‘আচল’ মহিলা আৰু পুৰুষ নহয়।”

সত্যতা

এয়া সমাজে তেওঁলোকৰ প্ৰতি নিৰ্মাণ কৰা দৃষ্টিভংগী। আন সকলো মানুহৰ দৰেই তেওঁলোকো স্বাভাৱিক।

আনুষ্ঠানিক নিয়োগ আৰু শিক্ষা ব্যৱস্থাৰপৰা বঞ্চিত হোৱাৰ বাবে তেওঁলোকৰ জীৱিকাৰ বিকল্প সীমিত।

লিংগ-নিৰপেক্ষ সুবিধাসমূহ আৰু ইতিবাচক কাম-কাজে সুৰক্ষা আৰু সমতা নিশ্চিত কৰে।

ই এক স্বাভাৱিক পৰিঘটনা আৰু ব্যক্তিৰ যৌন অভিমুখিতাৰ ওপৰত নিৰ্ভৰশীল।

পৰিচয়ৰ অভিব্যক্তি ব্যক্তিগত আৰু ই লিংগগত নীতি-নিয়মৰ দ্বাৰা সীমিত নহয়। প্ৰত্যেকৰে আত্ম-প্ৰকাশৰ স্বাধীনতা থকা উচিত।

ৰূপান্তৰকামী মহিলাসকল মহিলা আৰু ৰূপান্তৰকামী পুৰুষসকল পুৰুষ। জন্মতে জাপি দিয়া লিংগৰ লগত নিমিলিলেও যিকোনো লিংগ পৰিচিতি ন্যায়সংগত।



প্রচলিত ভুল ধাৰণা

“আমি যদি কুইয়েৰ অনুষ্ঠানবোৰ বা প্ৰাইড পেৰেড পাতিবলৈ অনুমতি দিওঁ, তেন্তে সমাজখন ব্যভিচাৰী হৈ পৰিব।”



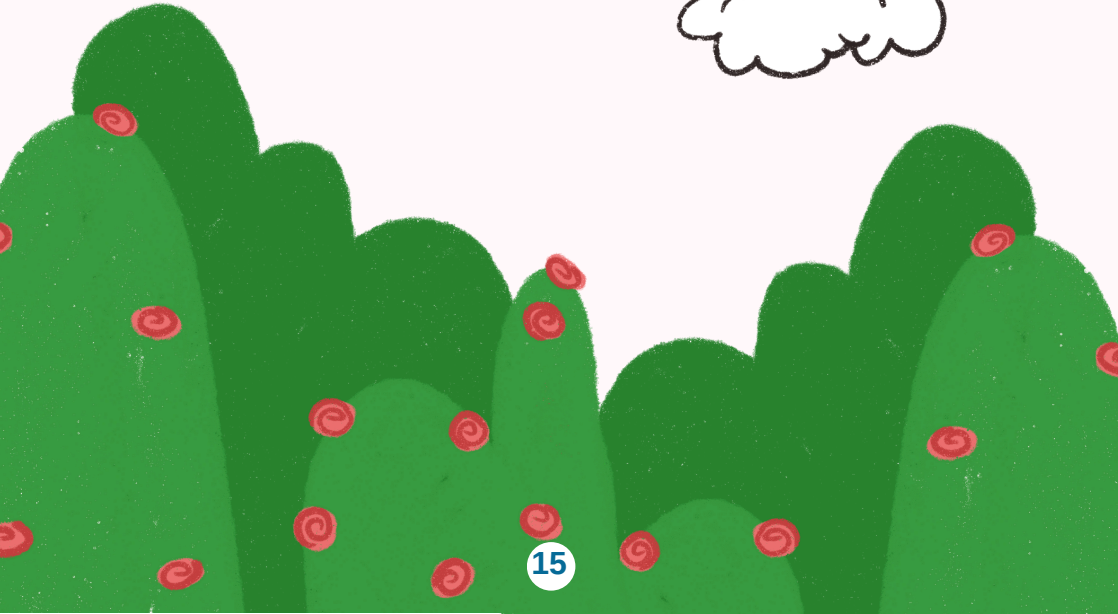
“সমকামিতা যদি সাৰ্বজনীন হৈ পৰে, তেন্তে ই মানৱ প্ৰজাতিৰ অন্ত পেলাব।”

সত্যতা

এই ধৰণৰ অনুষ্ঠানসমূহে কুইয়েৰসকলক সমাজৰ আগত দৃশ্যমান কৰি তোলে। ই সমাজত তেওঁলোকৰ অন্তৰ্ভুক্তি আৰু সুৰক্ষা নিশ্চিত কৰিব। প্ৰাইডৰ বিষয় হৈছে মৰ্যাদা, অধিকাৰ, আৰু ই বৈচিত্ৰ্যকহে উদযাপন কৰে, ব্যভিচাৰিতাক নকৰে।



সমকামিতা সদায়েই আছে আৰু ই মানৱ জীৱনক ভাবুকি নিদিয়ে; কুইয়েৰ লোকেও দত্তক গ্ৰহণ, চাৰ'গেটী, বা সহ-পিতৃ-মাতৃত্বৰ জৰিয়তে পৰিয়াল গঠন কৰে।



সাংস্কৃতিক আৰু ধৰ্মীয় গোড়ামি

“তেওঁলোক ধৰ্ম আৰু সংস্কৃতিৰ নামত
কলঙ্ক” (দলীয় আলোচনা, দৰং)

দলীয় আলোচনাত প্ৰকাশ পাইছে যে কুইয়েৰ ব্যক্তিসকলক ধৰ্মীয় প্ৰতিষ্ঠানবোৰে সঘনাই এঘৰীয়া কৰি আহিছে। অংশগ্ৰহণকাৰীসকলে কয় যে মূলসুঁতিৰ ধৰ্মীয় গুৰু আৰু প্ৰচাৰকসকলে প্ৰায়ে দাবী কৰে যে লিংগ দুবিধেই আছে -- জন্মতে নিৰ্ধাৰণ কৰি দিয়া পুৰুষ আৰু মহিলা। ইয়াৰ বাহিৰে আন যিকোনো পৰিচয়ক অপ্ৰাকৃতিক আৰু পাপ বুলি ধৰা হয়। এগৰাকী অংশগ্ৰহণকাৰীয়ে কৈছিল, “লিংগ কেৱল দুবিধেই থাকে, জন্মগতভাৱে পুৰুষ আৰু মহিলা, আৰু এই দুইৰ বাহিৰে কিবা থাকিলে সি হ’ব ঈশ্বৰ বিৰুদ্ধ” (দলীয় আলোচনা, শোণিতপুৰ)। এনে ধৰণৰ কঠোৰ ধৰ্মীয় ব্যাখ্যাৰ ফলত LGBTQIA+ ব্যক্তিসকল সকলো ঠাইতে ধৰ্মীয় স্থানবোৰৰপৰা বাদ পৰি গৈছে আৰু আধ্যাত্মিক স্বত্ব, স্বীকৃতি তথা সমাজৰ সহায়ৰপৰা নিষ্ঠুৰভাৱে তেওঁলোকক বঞ্চিত কৰা হৈছে।



কেইবাগৰাকীও অংশগ্ৰহণকাৰীয়ে স্পষ্টভাৱে কয় যে ধৰ্মীয় ব্যাখ্যাসমূহ কুইয়েৰ আৰু সমকামীসকলৰ প্ৰতি কৰা বিভিন্ন ধৰণৰ বৈষম্য যেনে – **শাৰীৰিক নিৰ্যাতন, সামাজিক লাঞ্ছনা, আৰু আইনগত বিৰোধিতাক** ন্যায্যতা দিবলৈ ব্যৱহাৰ কৰা হয়। ই কুইয়েৰ আৰু লিংগ-বৈচিত্ৰ্যৰ ব্যক্তিসকলে সন্মুখীন হোৱা সামাজিক বিচ্ছিন্নতা আৰু প্ৰান্তীয়কৰণক অধিক প্ৰবল কৰিছে। অৱশ্যে কিছুমান অংশগ্ৰহণকাৰীয়ে উল্লেখ কৰে যে তেওঁলোকক এনেদৰে **বিচ্ছিন্ন কৰি ৰখাটো সকলো সমাজতে দেখা নাযায়।**

“সমকামিতা এক পশ্চিমীয়া ধাৰণা”।

কিন্তু বাস্তৱিকতে, কুইয়েৰ পৰিচয় ভাৰতীয় সংস্কৃতি আৰু ইতিহাসত আগৰেপৰাই আছে। উদাহৰণস্বৰূপে, **পুৰাণত আয়াপ্পা দেৱৰ কথা** আছে, যি শিৱ আৰু বিষুৱৰ (মোহিনীৰ ৰূপত) মিলনৰ ফলত জন্মিছিল। ই লিংগ তথা যৌন অভিব্যক্তি দুয়োটা যে সময়ে সময়ে সলনি হৈ থাকিব পাৰে সেই কথাকে কয়। **মহাভাৰতৰ শিখণ্ডী** আন এক উল্লেখযোগ্য উদাহৰণ।



বিভিন্ন ধৰ্মৰ পৰম্পৰাত, সকলো লোককে সামৰি লোৱা বিকল্প ধৰ্মতাত্ত্বিক দৃষ্টিকোণ আছে। এইবোৰে কুইয়েৰ জীৱনৰ মৰ্যাদা আৰু বৈচিত্ৰ্যক মানি লয় আৰু আধ্যাত্মিক স্বীকৃতি আৰু গ্ৰহণযোগ্যতাৰ পথবোৰ দেখুৱায়। আনুষ্ঠানিক ধৰ্মীয় প্ৰতিষ্ঠানে কুইয়েৰসকলক এলাগী কৰি ৰখাৰ উপৰিও বিশেষকৈ উৎসৱ-পাৰ্বনৰ সময়ত সাংস্কৃতিক নিয়মসমূহে ৰাজহুৱা সকাম-নিকাম আৰু সভাতো কেনেকৈ তেওঁলোকক আঁতৰাই ৰাখে সেই কথাও অংশগ্ৰহণকাৰীসকলে আলোচনা কৰে।

এই অনুষ্ঠানবোৰে জেণ্ডাৰ ননকনফৰ্মিং মানুহক অংশগ্ৰহণত স্পষ্টৰূপত বাধা নিদিয়ে যদিও কেইবাগৰাকীও অংশগ্ৰহণকাৰীয়ে ইয়াকো কয় যে এনেবোৰ অনুষ্ঠানত মানুহৰ প্ৰচলিত মনোভাব আৰু দৃষ্টিভংগীয়ে তেওঁলোকৰ অংশগ্ৰহণ কঠিন কৰি তোলে। উদাহৰণস্বৰূপে, তেওঁলোক ধৰ্মীয় উৎসৱ আদিত পিছফালে ভীৰৰ মাজত আনে নেদেখা ঠাইত থাকে। তেওঁলোকক সমাজৰপৰা আচুতীয়াকৈ ৰখাৰ এই প্ৰক্ৰিয়াটোৱে আনকি ৰাজহুৱা আৰু উৎসৱমুখৰ স্থানতো পৰোক্ষভাৱে তেওঁলোকক সামাজিক ক্ষমতা বা গুৰুত্বৰপৰা আঁতৰাই ৰখাৰ পুৰণি ব্যৱস্থাটোকে সুদৃঢ় কৰে।

অংশগ্ৰহণকাৰীসকল এটা কথাত একমত হয় যে সকলোৰে বাবে এক অধিক সহানুভূতিশীল আৰু সমতাপূৰ্ণ আধ্যাত্মিক পৰিৱেশৰ প্ৰসাৰ কৰিবলৈ বিশ্বাস আৰু আস্থাৰ প্ৰগতিশীল আৰু অন্তৰ্ভুক্তিমূলক ব্যাখ্যাবিলাক পুনৰুদ্ধাৰ কৰাটো অতি আৱশ্যক।



পৰিয়াল, শিক্ষা আৰু বিভিন্ন প্ৰজন্মৰ দৃষ্টিভঙ্গী

আলোচনাসমূহে শিক্ষাৰ স্তৰ, বিভিন্ন তথ্যৰ জ্ঞান আদিয়ে গঢ় দিয়া বিভিন্ন প্ৰজন্মৰ লিংগ আৰু যৌন বৈচিত্ৰ্যৰ প্ৰতি থকা দৃষ্টিভঙ্গীৰ মাজৰ পাৰ্থক্যক উদঙাই দেখুৱাইছে। ডিজিটেল সাক্ষৰতা, সামাজিক মাধ্যমসমূহৰ যোগেদি পোৱা জ্ঞান আৰু লিংগ পৰিচিহ্নিক লৈ হোৱা আলোচনাক স্বাভাৱিক বুলি গ্ৰহণ কৰাৰ ফলত কম বয়সীয়া অংশগ্ৰহণকাৰীসকল, বিশেষকৈ যুৱচামৰ মাজত এই প্ৰসংগবোৰ মুকলি মনেৰে গ্ৰহণ কৰা দেখা গৈছিল। শোণিতপুৰ জিলাৰ এগৰাকী অংশগ্ৰহণকাৰীয়ে কৈছিল, “মোৰ এগৰাকী কুইয়েৰ বন্ধু আছে। আমি তেওঁৰ ইচ্ছা, সপোন আৰু পৰিচয়ৰ বিষয়ে মুকলিকৈ আলোচনা কৰোঁ।” ফেচবুক, ইন্সটাগ্ৰাম, আৰু স্নেপচেট আদি মধ্যবোৰে যুৱচামক বিভিন্ন অভিজ্ঞতা অনুেষণ কৰিবলৈ আৰু প্ৰতিষ্ঠিত সামাজিক নিয়মসমূহক প্ৰত্যাহ্বান জনাবলৈ সুবিধা কৰি দিছে। তাৰ বিপৰীতে, পিতৃ-মাতৃৰ প্ৰজন্মৰ অংশগ্ৰহণকাৰীসকলে গভীৰ অস্বস্তি আৰু মতভেদ প্ৰকাশ কৰে, তেওঁলোকে কুইয়েৰ পৰিচয়ৰ বাবে প্ৰায়ে ম’বাইল ফোন, টেলিভিচন আৰু ইণ্টাৰনেটক দোষাৰোপ কৰিছিল।

ধেমাজিৰ এগৰাকী অংশগ্ৰহণকাৰীয়ে কয়, “এজনী ছোৱালীয়ে আন এজনী ছোৱালীক বিয়া কৰোৱাটো কেনেকৈ সম্ভৱ হ’ব পাৰে ? সিহঁতে সন্তান জন্ম দিব কেনেকৈ ? এনেকুৱা ঘটনা আগতে কেতিয়াও ঘটা নাই। এইবোৰ নিশ্চয় ফোন আৰু ইণ্টাৰনেটৰ প্ৰভাৱ।” (দলীয় আলোচনা, ধেমাজি)

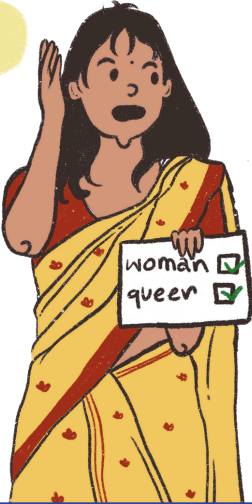
এইটো প্ৰজন্মৰ বহুতৰেই মাজত কুইয়েৰ অথবা জেণ্ডাৰ নন-কনফৰ্মিটি বাস্তৱ নহয় বৰং পশ্চিমৰপৰা আমদানি কৰা ধাৰণা বা কৃত্ৰিম কথাহে বুলি গণ্য কৰা হয়। কোনো কোনো ক্ষেত্ৰত, এনে পৰিচয়বিলাকক আনকি অলৌকিক উপাদান যেনে ডাইনী বা তান্ত্ৰিক বিদ্যাৰ লগত সংযুক্ত কৰি দিয়া হয়। পুৰণি প্ৰজন্মটোৱে বাৰে বাৰে ঠাট্টা-মস্কৰা বা ধৰ্মীয় অদৃষ্টবাদৰ দোহাই দি অস্বীকাৰ আৰু অসন্মতি দেখুৱায়। দলীয় আলোচনাত ভাগ লোৱা দৰঙৰ এগৰাকী অংশগ্ৰহণকাৰীয়ে কয়,

“আমি আগতে এনেকুৱা একো শুনাও নাই, দেখাও নাই। বৰ্তমান সময়টো হৈছে আটাইতকৈ বেয়া। এই কলি যুগত বিধ্বংসী আৰু অবৈধ ঘটনাবোৰ ঘটি থাকিব। এই কথা আগতেই শাস্ত্ৰত লিখি থোৱা আছে। আপোনালোকে কলিযুগৰ কথা শুনিছে, শুনা নাইনে?”

এই দৃষ্টিকোণে বৰ্তমানৰ সামাজিক পৰিৱৰ্তনক কলি যুগৰ লগত জড়িত আধ্যাত্মিক আৰু নৈতিক স্থলনৰ এক লক্ষণ হিচাবে ব্যাখ্যা কৰে, লগতে সমাজে প্ৰাকৃতিক বুলি নভবা লিংগ আৰু যৌনতাৰ অভিব্যক্তিক অধঃপতনৰ অনিবাৰ্য লক্ষণ বুলি কৈ নাকচ কৰে।



সমগ্র আলোচনাত জৈৱিক লিংগ, সামাজিক লিংগ আৰু যৌনতা সম্পৰ্কে মানুহৰ মৌনতা এক গুৰুত্বপূৰ্ণ বাধা হিচাপে দেখা গৈছে। ই ভুল কথা বিয়পোৱাৰ লগতে লাজ-সংকোচ আৰু মানুহক সমাজৰপৰা এঘৰীয়াকৰণত ইন্ধন যোগায়। বিশেষকৈ শৈক্ষিক আৰু পাৰিবাৰিক ক্ষেত্ৰত মুকলি আলোচনাৰ অভাৱে মানুহক ক্ষতিকাৰক বিশ্বাসবোৰৰ বলি সজায় আৰু অকলশৰীয়া কৰি তোলে। এই মৌনতাই লিংগ সম্পৰ্কীয় কঠোৰ নীতি-নিয়মক সুদৃঢ় কৰে আৰু ভুল ধাৰণা তথা বৈষম্যক বৰ্তাই ৰাখে।



উল্লেখযোগ্য কথাটো হ'ল মহিলাসকলে তেওঁলোকৰ লিংগ পৰিচয়ৰ বাবেই পুৰুষৰ তুলনাত দুগুণ অৱহেলাৰ সন্মুখীন হয়।

মহিলাসকলে মুখামুখি হোৱা বৈষম্য তেওঁলোকৰ বিৰুদ্ধে চলি থকা লিংগ অসমতাৰ ওপৰত প্ৰতিষ্ঠিত। ই তেওঁলোকৰ লিংগ আৰু যৌনতাৰ পৰিচয়ৰ ওপৰত থকা বোজা দুগুণে বৃদ্ধি কৰে। বেছিভাগ সময়তে তেওঁলোকৰ পৰিচয়ৰ বাবে তেওঁলোক নিৰ্যাতন আৰু শোষণৰ সহজ লক্ষ্য হৈ পৰে।

লিংগৰ বিষয়ে কিয় জানিব লাগে সেই সম্পৰ্কীয় আলোচনাত কিছুমান অংশগ্ৰহণকাৰীয়ে কৈছিল, “আমি লিংগ পৰিচয় কি তাক সঠিকভাৱে বুজি নাপাওঁ আৰু এইবিষয়ে কেতিয়াও কথা পাতি পোৱা নাই।” অংশগ্ৰহণকাৰীসকলে জোৰ দি কয় যে বদনাম দূৰ কৰিবলৈ, সমাজ-ব্যৱস্থাগত দমন ৰোধ কৰিবলৈ, আৰু অন্তৰ্ভুক্তিমূলক সমাজ গঠন কৰিবলৈ লিংগ সচেতনতাৰ পোষকতা কৰা আৰু মুকলি কথোপকথনৰ সুবিধা প্ৰদান কৰাটো অত্যন্ত প্ৰয়োজনীয়।

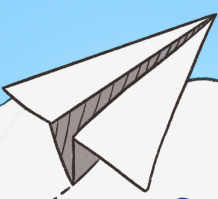


আলোচনাৰপৰা ওলায় যে সম-লিংগৰ সম্পৰ্কক জ্যেষ্ঠ প্ৰজন্মই
প্ৰায়ে উপহাস কৰে আৰু অবৈধ বুলি কয়, আৰু বাৰে বাৰে
এনেবোৰ সম্পৰ্কক গণমাধ্যম আৰু আধুনিক শিক্ষাই সৃষ্টি কৰা
অনাচাৰ হিচাবে জ্ঞান কৰে। “ম’বাইল ফোন, টিভি আৰু
শিক্ষাই এই প্ৰজন্মৰ মানসিকতাক নষ্ট কৰিলে” আৰু
“এইবোৰ সকলো ব্যভিচাৰী আৰু বিকৃত ধাৰণা” (দলীয়
আলোচনা, ধেমাজি) ইত্যাদি মন্তব্যই অ-বিষমলিংগৰ
সম্পৰ্কবোৰৰ প্ৰতি থকা ব্যাপক সন্দেহক প্ৰতিফলিত কৰে,
যিবোৰক প্ৰাকৃতিক আৰু আবেগিকভাৱে ভিত্তিযুক্ত বুলি নাভাবি
উপৰোৱা তথা মনোযোগ-সন্ধানী বুলি উৰুৱাই দিয়া হয়।

এনে মনোভাবে প্ৰেম, বিশ্বাস আৰু পৰিয়ালৰ গাঁঠনিৰ পৰিৱৰ্তনশীল ধাৰণাৰ প্ৰতি
এক ব্যাপক অস্বস্তিক প্ৰতিফলিত কৰে। জনা গৈছে যে, বিশেষকৈ ৰূপান্তৰকামী
ব্যক্তিসকলে সাংঘাতিক ধৰণৰ বদনাম পায় আৰু সমাজে তেওঁলোকক এঘৰীয়া
কৰি ৰাখে। ইয়াৰ কাৰণ কেৱল অজ্ঞতাই নহয়, বৰং অন্ধবিশ্বাস আৰু অযুক্তিকৰ
ভয়ৰ বাবেও এনে হয়। কিছুমান সমাজত, ৰূপান্তৰকামী লোকক বহুসময় বা
আনকি বিপদজনক বুলিও ধৰা হয় আৰু তেওঁলোকৰ উপস্থিতিয়ে বিঘিনি আনিব
পাৰে বুলি ভবা হয়।

কিছুমান আলোচনাত সাৱধানবাণী শুনা
গৈছিল, যেনে, “হিজৰাৰপৰা সাৱধান!
সিহঁতে আমাৰ ওপৰত যাদু কৰিব
পাৰে।” (দলীয় আলোচনা, গোলাঘাট)
এনে ভুল ধাৰণাৰ ফলত সমাজৰপৰা
তেওঁলোকক বহিস্কাৰ কৰা, মানুহৰ শাৰীত
নৰখা আৰু একেবাৰে চৰম পৰ্যায়ত
তেওঁলোকৰ ওপৰত নিৰ্যাতন ঘটে। এনে
অনিষ্টকাৰী ঘটনাৰ বিৰোধিতা কৰিবৰ বাবে
ৰাজহুৱা শিক্ষা আৰু মানুহক
সহানুভূতিশীলতাৰে জড়িতকৰণৰ অত্যন্ত
প্ৰয়োজনীয়তা আছে।





অংশগ্রহণকাৰীসকলে লগতে বৰ্তমানৰ যৌন শিক্ষাৰ সীমাবদ্ধতাৰ কথাও উল্লেখ কৰে। ইয়াত সাধাৰণভাৱে কেৱল প্ৰজনন আৰু ৰোগ প্ৰতিৰোধ সম্পৰ্কে বুজোৱা হয়। সহমতি, লিংগ পৰিচিতি, যৌন অভিমুখিতা, আবেগিক হিত আৰু সুস্থ সম্পৰ্কৰ দৰে গুৰুত্বপূৰ্ণ বিষয়বিলাক অগ্ৰাহ্য কৰা হয়।

কামৰূপৰ যুৱ অংশগ্রহণকাৰীসকলে কয়, “শিক্ষকে মানুহৰ যৌনাংগৰ বিষয়ে থকা পাঠবোৰ বেছিভাগ এৰিয়েই যায়। আমি এই বিষয়ে সঠিকভাৱে নিশিকিলোঁৱেই” আৰু “আমি লিংগ, যৌনতা আৰু যৌন অভিমুখিতাৰ বিষয়ে অধিক জানিবলৈ আগ্ৰহী। কিন্তু এইবোৰ বিষয়ত আমাক শিক্ষা দিবলৈ কোনোৱেই নাই।” এই ঠেক আৰু নৈতিকতাবাদী পন্থাই বিষমলিংগৰ স্বাভাৱিকতাৰ ধাৰণাক সুদূৰ কৰে আৰু যুৱচামক লিংগ তথা যৌনতাৰ বৈচিত্ৰ্য বুজি পোৱা আৰু স্বীকাৰ কৰিব পৰাকৈ প্ৰস্তুত কৰাত ব্যৰ্থ হয়।

ইয়াৰ বিপৰীতে, অংশগ্রহণকাৰীসকলে বিস্তাৰিত আৰু অন্তৰ্ভুক্তিমূলক যৌন শিক্ষাৰ সপক্ষে মাত মতে, যি সঠিক, বয়স-উপযোগী, আৰু সাংস্কৃতিকভাৱে সংবেদনশীল তথ্য প্ৰদান কৰে। এনে এক পন্থাই সমালোচনাত্মক চিন্তাক আগবঢ়াই নিয়ে, শাৰীৰিক অখণ্ডতাক যথার্থতা প্ৰদান কৰে আৰু **LGBTQIA+** পৰিচয়ক আগুৰি থকা ভ্ৰান্ত ধাৰণা তথা বদনাম দূৰ কৰাত সহায় কৰে।

অংশগ্রহণকাৰীসকলে কয় যে অন্তৰ্ভুক্তিমূলক যৌন শিক্ষাই যৌন নিৰ্যাতন, অবাঞ্ছিত গৰ্ভধাৰণ আৰু যৌনভাৱে সংক্ৰমিত ৰোগ হ্ৰাস কৰা আৰু লগতে মানসিক স্বাস্থ্যৰ উন্নতি সাধন কৰে আৰু সহানুভূতি আৰু সন্মানৰ পোষকতা কৰে।

সামাজিক ন্যায় আগবঢ়াই নিবলৈ, মানুহে সজ্ঞানে সিদ্ধান্ত ল'ব পৰা আৰু তেওঁলোকৰ অধিকাৰ আৰু আনৰ অধিকাৰৰ বাবে মাত মতিবলৈ সবল হোৱাটো নিশ্চিত কৰিবৰ বাবে লিংগ আৰু যৌনতাৰ বিষয়ে কথোপকথন সহজ কৰি তোলাটো মুখ্য বিষয় হিচাপে আলোচনাৰ মাজৰপৰা ওলাই আহিছিল।

এক ক্ৰমবৰ্ধমান বৈচিত্ৰ্যময় আৰু সংযোজিত পৃথিৱীত যৌনতা আৰু লিংগৰ শিক্ষাক কেৱল এক ৰাজহুৱা স্বাস্থ্যৰ আৱশ্যকতা হিচাবে নহয়, এক নৈতিক আৰু সামাজিক প্ৰয়োজনৰ ৰূপতো ব্যাপকভাৱে চোৱা হয়।

KNOWLEDGE
IS
IMPORTANT

সম্পর্ক, অধিকাৰ আৰু অন্তৰ্ভুক্তি

সমকামিতা আৰু কুইয়েৰ বৈশিষ্ট্যক অসংখ্য ভ্ৰান্ত ধাৰণাই আগুৰি থাকে, যিবোৰ প্ৰায়ে ভুল কথা আৰু কুসংস্কাৰৰ ওপৰত প্ৰতিষ্ঠিত। সমলিংগৰ সম্পৰ্কৰ বিৰুদ্ধে সঘনাই উঠা এক প্ৰধান চিন্তনীয় বিষয় হৈছে পৰম্পৰাগতভাৱে বিষম-লিংগৰ সম্বন্ধৰ আধাৰ বুলি ভবা প্ৰজনন তথা বংশবৃদ্ধি এই সম্পৰ্কত নাথাকে। “সন্তান কোনে ধাৰণ কৰিব আৰু কেনেকৈ?” (দলীয় আলোচনা, শোণিতপুৰ)। জৈৱিক বিষয়ৰ এই তৰ্কই অৱশ্যে চিকিৎসা বিজ্ঞানৰ তাৎপৰ্যপূৰ্ণ বিকাশক অৱজ্ঞা কৰে। আধুনিক চিকিৎসা বিজ্ঞানে সন্তান লাভৰ বাবে বিভিন্ন পথৰ সন্ধান দিয়ে। যেনে চাৰ’গেছী, ইন ভিট্ৰ’ ফাৰ্টিলাইজেচন (আই ভি এফ), আৰু সহায়ক প্ৰজনন প্ৰযুক্তি আদি বিকল্পসমূহ। এইবোৰ কথা ৰাজহুৱা আলোচনাত বেছিভাগ সময়তে উল্লেখ নহয়।

তদুপৰি, সম-লিংগৰ দম্পতীয়ে তোলনীয়া শিশু গ্ৰহণ কৰাৰ ক্ষেত্ৰত যথেষ্ট বাধা থাকে। আলোচনাত শিশুটোৰ হিতৰ বিষয়ে চিন্তা কৰা হয়, পিতৃ-মাতৃৰ যৌন অভিমুখিতাৰ বাবে এনে শিশুৱে বদনাম, ভাবুকি বা সামাজিক বহিৰ্ভূতকৰণৰ বলি হ’ব পাৰে বুলি অংশগ্ৰহণকাৰীসকলে কয়।

সমলিংগৰ পিতৃ-মাতৃৰ সংস্পৰ্শই শিশু এটিৰ নিজৰ লিংগ পৰিচয় বা যৌন অভিমুখিতাত প্ৰভাৱ পেলাব পাৰে বুলি এক ব্যাপক আশংকা আছে। ইয়াৰ কোনো অভিজ্ঞতাভিত্তিক প্ৰমাণ নাই। তদুপৰি, সম-লিংগৰ বিবাহৰ বিৰোধিতা কৰা লোকে প্ৰায়ে দাবী কৰে যে ই সামাজিক মূল্যবোধক হেয় কৰিব পাৰে আৰু যুৱ প্ৰজন্মক বিষম-লিংগৰ সাঁচৰপৰা আওবাটে যাবলৈ প্ৰভাৱিত কৰে।

“ই আমাৰ সমাজখনক নষ্ট কৰিব। নতুন প্ৰজন্ম বেয়াকৈ প্ৰভাৱিত হ’ব যিটো আমাৰ সমাজ আৰু সামাজিক আশা-আকাংক্ষাৰ বিৰোধী।” (দলীয় আলোচনা, গোলাঘাট) এই আশংকাবোৰে সামাজিক ফলাফলৰ প্ৰমাণভিত্তিক মূল্যায়নতকৈ প্ৰতিষ্ঠিত নীতি-নিয়ম ব্যাহত হোৱাৰ বিষয়েহে চিন্তা দৰ্শায়।



LGBTQIA+ ব্যক্তিসকলে সমান অধিকাৰ লাভ কৰিব লাগে কাৰণ আন সকলো মানুহৰ দৰে মৰ্যাদা, স্বাধীনতা, মৰম আৰু সুৰক্ষা তেওঁলোকৰো প্ৰাপ্য। এইবোৰ প্ৰত্যাখ্যান কৰা মানে অসমতা চিৰস্থায়ী কৰা আৰু সামাজিক বিভাজন সুদৃঢ় কৰা। সমান অধিকাৰ আৰু সুবিধা বিতৰণক কেন্দ্ৰ কৰিও কিছুমান আশংকা চলি আহিছে। যেনে, “সমান অধিকাৰ আৰু সুবিধা দিলে সিহঁত যদি হিংস্ৰ হৈ উঠে আৰু আমাক দমন কৰিবলৈ লয় তেতিয়া কি হ’ব?” (দলীয় আলোচনা, দৰং)। এনে শংকাই LGBTQIA+ লোকসকলক সমাজত এখন সন্মানজনক স্থান দিয়াৰ ভয়ক বঢ়াই তোলে।

দলীয় আলোচনাসমূহত বাৰে বাৰে কোৱা হৈছিল যে আমাৰ সমাজত LGBTQIA+ লোকসকলৰ অধিকাৰ মানি নোলোৱাৰ মূল কাৰণ হৈছে, সমাজত তেওঁলোকক আঁকোৱালি ল’লে আমাৰ পাৰম্পৰিক পৰিয়ালৰ গাঁঠনিটো ধ্বংস হ’ব। “সাধাৰণতে এটা পৰিয়ালত মাক-দেউতাক আৰু সন্তান থাকে। সেয়া নোহোৱাকে কেনেকৈ এটা পৰিয়াল হ’ব” (দলীয় আলোচনা - ওদালগুৰি) – এই ধৰণৰ পুৰণিকলীয়া ভিত্তিহীন চিন্তাই LGBTQIA+ লোকৰ অধিকাৰ প্ৰাপ্তিক বাধা দিয়ে। এনেধৰণৰ চিন্তাৰ কোনো বাস্তৱিক ভিত্তি নাই। বৰং ই গঢ়ি উঠে অজ্ঞানতাৰপৰা আৰু স্থিতাৱস্থা বজাই ৰখাৰ এক প্ৰবল হেঁপাহৰ পৰাহে।

আমি কি শিকিলোঁ আৰু কি কি কৰিব পাৰোঁ

যৌনতাক ঘেৰি থকা বাধা-নিষেধবোৰ প্ৰায়ে মানুহৰ মৌনতা, ভুল তথ্য আৰু ভয়ৰ ওপৰত গঢ়ি উঠে। এই নিষেধাজ্ঞাবোৰ ভাঙি পেলাবলৈ লাগিব শিক্ষা আৰু সহমৰ্মিতাৰপৰা শিপাই উঠা এক সচেতন, সংঘবদ্ধ প্ৰচেষ্টা য'ত এই বিষয়বোৰ ফটফটীয়াকৈ চকুত পৰে। যেতিয়া আমি বিভিন্ন দৃষ্টিভংগীৰ লগত জড়িত হ'বলৈ, জীৱনৰ বাস্তৱ অভিজ্ঞতাক স্বীকৃতি দিবলৈ আৰু ন্যায্য হকে মাত মতিবলৈ বিচাৰোঁ, তেতিয়াই আমি সমাজত গভীৰভাৱে সোমাই থকা আৰু বৈষম্য বঢ়াই তোলা পুৰণিকলীয়া ধাৰণাবোৰক প্ৰত্যাহ্বান জনাবলৈ আৰম্ভ কৰোঁ। আমাৰ মাজত থকা পাৰ্থক্যবোৰ মানি ল'লেই যথেষ্ট নহয়; আমি সক্ৰিয়ভাৱে এনেকুৱা পৰিৱেশ গঢ়িব লাগিব য'ত প্ৰতিজন লোকে আন সকলো মানুহে তেওঁলোকক দেখিছে আৰু তেওঁলোকৰ কথাবোৰ শুনিছে আৰু লগতে তেওঁলোক সুৰক্ষিত বুলি অনুভৱ কৰিব।

create
safe
spaces!

অবহেলিত মানুহক অধিকাৰ প্ৰদান কৰিলে সমাজৰ পতন নহয়; বৰং সমাজখন সকলো নাগৰিকৰ সমান প্ৰতিনিধিত্বৰে আগতকৈ শক্তিশালী আৰু অধিক সহানুভূতিশীল হয়। সম-অধিকাৰে কাৰোৰেপৰা একো কাঢ়ি নি নিয়ে; এইবোৰে মাথোঁ দীৰ্ঘদিন বধিওত আৰু এঘৰীয়া হৈ থকাসকলক একেই স্বাধীনতা আৰু সুৰক্ষাহে দিয়ে। গৱেষণা আৰু জীৱনৰ বাস্তৱ অভিজ্ঞতাই সদায় দেখুৱাই আহিছে যে সকলোকে সামৰি লোৱা সমাজবোৰ শান্তিপূৰ্ণ, উৎপাদনশীল আৰু প্ৰতিৰোধী।

যেতিয়া LGBTQIA+ ব্যক্তিসকলক গ্ৰহণ কৰা হয় আৰু আইনৰ দ্বাৰা সুৰক্ষা প্ৰদান কৰা হয়, তেওঁলোকে তেওঁলোকৰ সমাজ, কৰ্মক্ষেত্ৰ আৰু পৰিয়াললৈ সম্পূৰ্ণভাৱে অবিহণা যোগোৱাৰ অধিক সম্ভাৱনা থাকে।

Equal
rights



সকলোকে সামৰি লোৱা ভাষাৰ ব্যৱহাৰ কৰোঁ আঁহা

আমি কেনেকৈ পৃথিৱীখনক বুজোঁ আৰু আনৰ লগত কথা পাঠোঁ তাক গঢ় দিয়ে ভাষাই। লিংগ অনুমান কৰাৰ পৰিৱৰ্তে অন্তৰ্ভুক্তিমূলক ভাষাৰ ব্যৱহাৰ কৰা যেনে, “সংগী” (partner) অথবা লিংগৰ বিষয়ে নিশ্চিত নহ’লে “তেওঁ/তেওঁলোক” (they/them) সৰ্বনামৰ ব্যৱহাৰে এক সন্মান আৰু আপোন ভাবৰ সংস্কৃতি সৃষ্টি কৰাত সহায় কৰে। ই পৰিচয়ৰ বিষয়ে কৰা অনুমানক প্ৰত্যাহ্বান জনায় আৰু লিংগ পৰিচয়ক সীমাবদ্ধ কৰাৰ ধাৰণা দূৰ কৰে। ভাবি-চিন্তি শব্দ ব্যৱহাৰ কৰাটো বিভিন্ন পৰিচয়ক যুক্তিপূৰ্ণভাৱে প্ৰতিষ্ঠা কৰা আৰু যৌনতা তথা লিংগ অভিব্যক্তিক আগুৰি থকা অপবাদ হ্ৰাস কৰাৰ এক সৰল কিন্তু শক্তিশালী উপায়। অন্তৰ্ভুক্তিয়ে মানসিক স্বাস্থ্যৰ সমস্যা, আত্মহত্যা আৰু সামাজিক বৰ্জনৰ প্ৰভাৱৰ হাৰ কমায়, যিবোৰত প্ৰত্যাখ্যান আৰু বৈষম্যই প্ৰায়ে ইন্ধন যোগায়। আনহাতে, বৰ্জনে বিভাজন, ভয়, আৰু অন্যায়ৰ জন্ম দিয়ে। বৈচিত্ৰ্যক উদযাপন কৰা, সহমৰ্মিতা, উদ্ভাৱন, আৰু ন্যায়ক বাহাল ৰখা এখন সমাজে কেৱল অৱহেলিত প্ৰান্তীয় লোকসকলৰেই নহয়, বৰং প্ৰতিগৰাকী মানুহৰে উপকাৰ কৰে।

অনিষ্টকাৰী কৌতুক আৰু ইতিকিঙক প্ৰত্যাহ্বান জনাওঁ আঁহা

মানুহৰ মাজত, শ্ৰেণীকোঠাত, কোনো অনুষ্ঠান বা কৰ্মক্ষেত্ৰত ক্ষতিকাৰক কৌতুক, ইতিকিঙ বা হঠাতে দিয়া মন্তব্যৰ নামত সূক্ষ্ম আক্ৰমণ প্ৰতিদিনৰ কথা-বতৰাত মন নকৰাকৈ থাকি যায়; এইবোৰে পুৰণিকলীয়া ধাৰণাক স্বাভাৱিক কৰি পেলায় আৰু ক্ষতিকাৰক গোড়ামিক দৃঢ় কৰে য’ত প্ৰায়ে থাকে অস্বস্তিকৰ, অৱজ্ঞাসূচক শব্দ। যেনে মতাকালু, লেডিজ, গে, চিচি ইত্যাদি। এনে অপ্ৰিয় ভাষাৰ ব্যৱহাৰত হস্তক্ষেপ কৰা বা প্ৰশ্ন কৰাটো অসুবিধাজনক যেন অনুভৱ হ’লেও, এনে হস্তক্ষেপেহে বৈষম্য গ্ৰহণযোগ্য নহয় বুলি সংকেত বহন কৰে আৰু মৰ্যদাৰ ওপৰত প্ৰতিষ্ঠিত সমাজ এখনৰ প্ৰতিষ্ঠাত সহায় কৰে। ই সমনীয়াসকলৰ মাজত কেৱল প্ৰতিফলন আৰু জবাবদিহিতাক উৎসাহিত কৰাই নহয়, সহানুভূতি আৰু পাৰস্পৰিক সন্মানৰ এক সংস্কৃতিৰো পোষণ কৰে।

নিৰাপদ স্থান আৰু লিংগ-নিৰপেক্ষ নীতিসমূহ সমৰ্থন কৰোঁ আহাঁ



আনে তেওঁলোকৰ বিষয়ে কি ধাৰণা কৰিব ধৰণৰ ভয় বা আন ক্ষতিৰ শংকা নোহোৱাকৈ মানুহে নিজকে প্ৰকাশ কৰিব পৰাকৈ নিৰাপদ স্থানৰ সৃষ্টি কৰাটো অতি প্ৰয়োজনীয়। আমাৰ পৰিয়ালবোৰ সকলোকে আঁকোৱালি লোৱা আৰু সমতাপূৰ্ণ হোৱাটো প্ৰয়োজন। ইয়াৰ উপৰিও বিদ্যালয়, কৰ্মক্ষেত্ৰ, আৰু ৰাজহুৱা স্থানত লিংগ নিৰপেক্ষ প্ৰসাৰণৰ, অন্তৰ্ভুক্তিমূলক পাঠ্যক্ৰম আৰু বৈষম্যবিৰোধী নীতি পালন কৰা দৰকাৰ। অন্তৰ্ভুক্তিমূলক আন্তঃগাঁথনি আৰু নিয়মসমূহক প্ৰসাৰিত কৰি নিজৰ পৰিচয় নিৰ্বিশেষে সকলোৱে মৰ্যাদা আৰু নিৰাপত্তাৰ সুবিধা লাভ কৰাটো আমি নিশ্চিত কৰিব লাগিব।



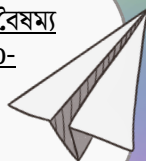
শিকা, পুৰণি শিকন এৰি পেলোৱা, আকৌ শিকা

গোড়ামি আৰু সামাজিক বাধা-নিষেধক প্ৰত্যাহ্বান জনোৱাৰ অৰ্থ হৈছে অনবৰতে শিকা আৰু পুৰণি অলাগতিয়াল শিকন এৰি পেলোৱাৰ বাবে মন মুকলি কৰি ৰখা। ইয়াৰ লগত জড়িত থাকে আমাৰ নিজা পক্ষপাতমূলক চিন্তাৰ পৰীক্ষা কৰা, আমাক যি শিকোৱা হ'ল সেইবিষয়ে প্ৰশ্ন কৰা, আৰু প্ৰান্তীয় মানুহৰ মতামত শুনা। নিজেই সকলো শুদ্ধ বুলি নাভাবি আনৰ কাহিনী বিনম্ৰতাৰে শুনিলে আমাৰ মাজত থকা পাৰ্থক্যবোৰ আঁতৰাবলৈ সহজ হয়। উন্নয়ন বা বিকাশ এক জীৱনযোৰা প্ৰক্ৰিয়া। আগবাঢ়ি যোৱাৰ আমাৰ ইচ্ছাই সজাগতাক কাৰ্যলৈ ৰূপান্তৰ কৰে।



References

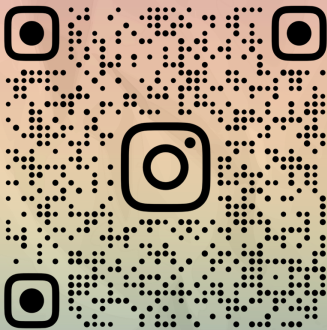
- Butler, J. (1990). Gender trouble: Feminism and the subversion of identity. Routledge.
- Goel, I. (2021). Understanding caste and kinship within hijras, a “third” gender community in India. In Gendered Lives: Global Issues (Chapter 5). SUNY Press.
<https://milnepublishing.geneseo.edu/genderedlives/chapter/chapter-5-understanding-caste-and-kinship-within-hijras-a-third-gender-community-in-india/muse.jhu.edu+7researchgate.net+7milnepubl>
- North East Network. (2021, August 25). বৈষম্য নহয়, সমতাহে: A gender booklet to introduce young readers to concepts of gender and sex inclusivity and sensitivity. North East Network.
<https://northeastnetwork.org/wp-content/uploads/2023/01/বৈষম্য-নহয়,-সমতাহে--a-gender-booklet-to-introduce-young-readers-to-concepts-of-gender-and-sex-inclusivity-and-sensitivity.pdf>
- QMUNITY. (2018). Queer Terminology A to Q: Queersmart. [2022] [Link: Accessed at QMUNITY https://qmunity.ca/wp-content/uploads/2019/06/Queer-Glossary_2019_02.pdf] Sinha, S., & Bhattacharya, K. S. (2021). By me shall he be nursed! Queer identity and representation in The Mahabharata. Rupkatha Journal on Interdisciplinary Studies in Humanities, 13(3), 1–8. <https://doi.org/10.21659/rupkatha.v13n3.36>
- UC Davis LGBTQIA Resource Center. (n.d.). Glossary. University of California, Davis.
<https://lgbtqia.ucdavis.edu/educated/glossary>
- Wikipedia contributors. (2025, June 2025).
- Kali Yuga. Wikipedia, The Free Encyclopedia. Retrieved June 13, 2025, from https://en.wikipedia.org/wiki/Kali_Yuga
- Wikipedia contributors. (n.d.).
- Hijra (South Asia). Wikipedia. Retrieved June 13, 2025, from [https://en.wikipedia.org/wiki/Hijra_\(South_Asia\)](https://en.wikipedia.org/wiki/Hijra_(South_Asia))



মোৰ চয়ন.....মোৰ টোকা



To know more
about us scan this



NEN_NORTHEASTNETWORK