

‘সু অভ্যাস’ মুকলি হ’ল

তলারদ্ধ সময়চোৱাত অংশীদাৰসকলে
লোৱা উদ্ভাৱনী পদক্ষেপ

নাগালেণ্ড

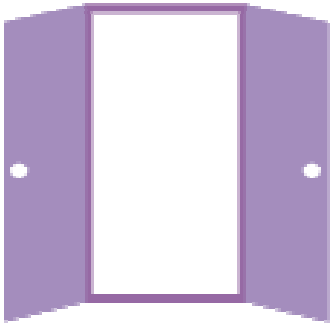
যি সময়ত আশ্রয় গৃহসমূহে নিৰ্যাতনৰ উত্তৰজীৱি সকলক প্ৰৱেশত বাধা দিছিল (আবাসীসকল ক’ভিড-১৯ ৰ বিপদজনক পৰিস্থিতিত পৰাৰ আশংকাত) সেই সময়ত ডিমাপুৰৰ একক অৱস্থান কেন্দ্ৰ (ওৱান ষ্টপ চেণ্টাৰ)ই পাৰিবাৰিক হিংসাৰ উত্তৰজীৱি সকলোকে আশ্রয় প্ৰদান কৰাৰ উদ্দেশ্যে দুৱাৰ মুকলি কৰি দিছিল। ডিমাপুৰ একক অৱস্থান কেন্দ্ৰই ইয়াত আশ্রয় লৈ থকাৰ সময়সীমাও পূৰ্বৰ বাধ্যতামূলক পাঁচ দিনৰ ঠাইত এমাহ পৰ্যন্ত দীঘলীয়া কৰি দিয়ে। এই কেন্দ্ৰই পৃথকীকৰণ (কোৱাৰেণ্টাইন) কেন্দ্ৰত থকা মহিলা সকলক মনঃ সামাজিক সমৰ্থন আগবঢ়ায়।

সখি
একক অৱস্থান কেন্দ্ৰ
নাগালেণ্ড

আমি আহোঁ আপোনাৰ বাবে তলৰদ্ধৰ
সময়ত
মহিলাৰ বিৰুদ্ধে হিংসা নিৰ্যাতন কোনো
ধৰণেই থাকোঁনা কেন্দ্ৰতই মানি লোৱা
উচিত নহয়।
সহায়ৰ বাবে আপোনাৰ নিকটতম একক অৱস্থান কেন্দ্ৰৰ লগত
যোগাযোগ কৰক

জিলা	যোগাযোগৰ নম্বৰ
ডিমাপুৰ	৯৪৮৫২৩৯০৯৪, ০৩৮৩২-২৩৭৪৪৮
কাম্ৰা	৭০৮৫০৯৭৮৭৬, ০৩৭০-২২৪০১৪৬
মোকচ্চাং	৬৯০৯৬৩৮৮২৯, ০৩৬৯-২২২৫০৭৭
মন	৬০০৯১৫০২৭৪
লংলেং	৬০০৯২৪০৯৭০
কিছিবে	৬৯০৯০৩১৭৬২
বৰা	৭০৮৫৪৭৯৪০৩
টুকোং	৭০০৫৭১৩৬৭৯
কেক	৬০০৯২১৫৭২৮
পেবেন	৯৪০২৬২৩১৯০
ছনহেৰ্ট	৬০০৯১৬৫৫৫২

তামিলনাডু

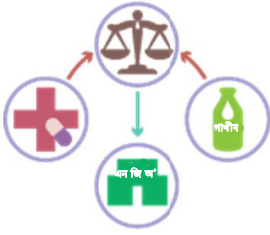


মাডুৰাইত শাৰীৰিকভাৱে অক্ষমসকলৰ বাবে থকা ত্যাগম ৱ’মেন্ছ ট্ৰাষ্টে তেওঁলোকৰ নিয়মাবলীৰ এক বৃহৎ পৰিৱৰ্তনৰ জৰিয়তে তলৰদ্ধৰ প্ৰতি সহঁৰি জনায় : ঘৰত নিৰ্যাতনৰ বলি হোৱা তথা আশ্রমৰ প্ৰয়োজনবোধ কৰা সকলো মহিলা (শাৰীৰিকভাৱে অক্ষম)ৰ বাবে তেওঁলোকৰ দুৱাৰ মুকলি কৰি ৰাখে। দিনৰ সময়ছোৱাত অকণমান নিৰাপদ স্থানৰ প্ৰয়োজনবোধ কৰাসকলৰ বাবে ত্যাগম এক আবাসিক কেন্দ্ৰৰ পৰা দিবা আশ্রয় স্থললৈ পৰিৱৰ্তিত হ’ল।

তলারদ্ধ আৰম্ভ হোৱাৰ ঠিক লগে লগেই, মাডুৰাই পৌৰ নিগমে মানসিকভাৱে অক্ষম লোকৰ বাবে বেচৰাকাৰী সংস্থা (এন জি অ')ৰ দ্বাৰা পৰিচালিত আৰু ৰাজ্যিক চৰকাৰৰ বিত্তীয় সাহায্যপ্ৰাপ্ত এটা গৃহত থকা-মেলাৰ ততোধিক সু-ব্যৱস্থা কৰি দিয়ে। সমগ্ৰ তলারদ্ধ সময়চোৱাত, পৌৰনিগমখনে আবাসীসকলক দুবেলা দুসাজ খাদ্যৰ যোগান ধৰাৰ লগতে অব্যাহত ভাৱে পানী আৰু বিজুলী যোগান ব্যৱস্থাও নিশ্চিত কৰে।

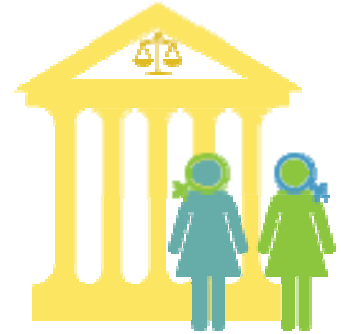


দিল্লী



তলারদ্ধকালত, যেতিয়া ৰাজহুৱা পৰিৱহন তথা পথৰ ওপৰত চলা-ফিৰা সীমিত কৰি দিয়া হৈছিল, সেই সময়ত পাৰিবাৰিক হিংসাৰ বলি হোৱা সকলৰ বাবে সহায় বিচৰাটোও কঠিন হৈ পৰিছিল। এই ক্ষেত্ৰত এক অভিনৱ পদ্ধতিৰ সূচনা কৰি দিল্লী আইন সেৱা প্ৰাধিকাৰীয়ে নিৰ্যাতনকাৰীসকলৰ অলক্ষিতে, নিৰ্যাতনৰ উত্তৰজীৱি সকলে সততে লগ পাব পৰা এক অনানুষ্ঠানিক যোগাযোগৰ ব্যৱস্থা হিচাবে কাম কৰিবলৈ তথা তেওঁলোকৰ হেল্পলাইন নম্বৰবোৰ নিৰ্যাতিতাসকলক জনাবৰ উদ্দেশ্যে দুগুৰুবিপনী আৰু ঔষধ বিপনীবোৰৰ লগত সহযোগ কৰে।

‘ক’ আৰু ‘খ’ একেলগে বাস কৰা এহাল সমলিঙ্গীয় দম্পতি। ‘ক’ক তাইৰ জন্ম পৰিয়ালৰ লোকে জোৰ-জুলুম কৰি ঘৰলৈ লৈ গৈছিল। তাকে দেখি ‘খ’ই এক হেল্পলাইনৰ ওচৰ চাপিল আৰু তাৰ পিছতেই উচ্চ ন্যায়ালয়ত এক বন্দীপ্ৰদৰ্শন গোচৰ ৰুজু কৰা হয়। উচ্চ ন্যায়ালয়ৰ সীমিত কাৰ্যত্ৰ ম সত্ত্বেও, ই গোচৰদাতাৰ অভিযোগ অপাৰ্থিৰ আৰু সোঁ-শাৰীৰিক শুনানিৰ জৰিয়তে শূনাৰ সিদ্ধান্ত লয়। (এন জি অ’ হেল্পলাইন, দিল্লী)



অসম

তলারদ্ধৰ সময়ত যেতিয়া পাৰিবাৰিক হিংসাৰ বৰ্ধিত হাৰ তথা ইয়াৰ নিম্নমানৰ প্ৰতিবেদনৰ তথ্য পোহৰলৈ আহে, তেতিয়া কিছুমান মহিলাৰ অনুষ্ঠানে এক শক্তি শালী সহাঁৰি প্ৰত্ৰি যাৰ প্ৰয়োজন আছে বুলি মত প্ৰকাশ কৰে। অন্যান্য অনুষ্ঠানসমূহৰ ভিতৰত এল চি এনৰ সদস্য অনুষ্ঠান - নৰ্থ ইষ্ট নেটৱৰ্কে তাৎক্ষণিকভাৱে এক অতিমাৰী-বিশেষ ষ্টেণ্ডাৰ্ড অ’পাৰেটিং প্ৰচিডিঙৰ (এচ অ’ পি) প্ৰস্তুতিৰ বাবে মাত মাতি সফল হয়।

পৰামৰ্শাৱলী

ঘৰতে বিপদৰ শংকাত শীৰ্ষক দ্ৰুত জৰীপ শৃংখলাৰ দ্বাৰা উন্মুক্ত হোৱা অৱকাশৰ ওপৰত ভিত্তি কৰি পাৰিবাৰিক নিৰ্যাতনৰ উত্তৰজীৱি-কেন্দ্ৰিক, উন্নত আৰু সময় সাপেক্ষ সেৱা প্ৰদানৰ ব্যৱস্থাৰ উদ্দেশ্যে নিম্নোক্ত পৰামৰ্শাৱলী আগবঢ়োৱা হ'ল।

নীতি

ৰাজহুৱা স্বাস্থ্যৰ সংকটৰ প্ৰতি গুৰুত্ব ৰাখি পাৰিবাৰিক হিংসাৰ পৰা মহিলাৰ সুৰক্ষা আইন, ২০০৫ৰ লগত সংগতি ৰক্ষা কৰা কোনো নীতিৰ গাঁঠনিৰ অভাৱৰ পৰিপ্ৰেক্ষিতত, এই দ্ৰুত জৰীপ কাৰ্যই অসংখ্য পদ্ধতিগত অৱকাশ উদঙাই দেখুৱাইছে। এই অৱকাশবোৰ প্ৰতিহত কৰিব পৰা যায় পৰিকল্পনাৰ এক প্ৰতিচিত্ৰৰ দ্বাৰা, যিখন প্ৰতিচিত্ৰই পাৰিবাৰিক হিংসাৰ ক্ষেত্ৰত সেৱাৰ ব্যৱস্থাপনাত অধিক জোৰ দিয়ে।

দুৰ্যোগ প্ৰশমন আইন, ২০০৫, আৰু আশ্ৰয় তথা গৃহহীনতা সম্পৰ্কীয় অন্যান্য প্ৰাসংগিক আইনৰ অংশ হিচাবে সংকট সম্পৰ্কীয় এচ অ'পিৰ খচৰা প্ৰস্তুত কৰি তাক ৰূপায়ন কৰক।

সংকটকালীন অতিমাৰী-বিশেষ এচ অ'পি

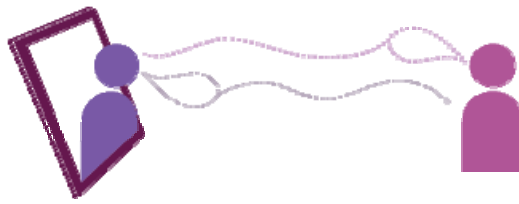
- পাৰিবাৰিক হিংসা সম্পৰ্কত প্ৰদান কৰিবলগীয়া সেৱাক 'অত্যাৱশ্যকীয়' সেৱা হিচাবে নামাকৰণ কৰক যাতে নিৰ্যাতনৰ উত্তৰজীৱি তথা সেৱা প্ৰদানকাৰী, বিশেষকৈ লিংগ-ভিত্তিক নিৰ্যাতনৰ বিষয়ত কাম কৰা এন জি অ' বোৰৰ বাবে আশ্ৰয়, পৰিবহণ আৰু চিকিৎসা সাহায্য (যেনে: যৌন স্বাস্থ্য, প্ৰজনন সম্পৰ্কীয় অধিকাৰ, মানসিক স্বাস্থ্য আৰু অঙ্গসংবাহন) ক্ষিপ্ৰতাৰে আৰু সহজতে লাভ কৰাত সূচল হয়
- একক অৱস্থান কেন্দ্ৰ আৰু আশ্ৰয় গৃহ সমূহত স্থানৰ সময়-সাপেক্ষ উপলব্ধতাৰ এক কেন্দ্ৰীয় তথ্যশালা প্ৰস্তুত কৰক, আৰু অংশীদাৰীসকল যেনে- এন জি অ', হেল্পলাইন আৰু আৰক্ষীক অৱগত কৰক
- আকস্মিকতা-সম্পৰ্কীয় পূঁজিৰ শীঘ্ৰ আৱণ্টন নিশ্চিত কৰক
- সমিতিৰ অংশীদাৰীসকলে অনুভৱ কৰা পূঁজিৰ নাটনি (পৰিবহণ, আশ্ৰয়, চিকিৎসা সাহায্য, পি পি ই সঁজুলি, পৰামৰ্শকৰণৰ বাবে)ৰ প্ৰতিকাৰৰ ব্যৱস্থা লওক (উদাহৰণস্বৰূপে নিৰ্ভয়া পূঁজিৰ জৰিয়তে) আৰু সময়মতে বিতৰণ কৰাটো নিশ্চিত কৰক
- সেৱা প্ৰদানকাৰী আৰু নিৰ্যাতনৰ উত্তৰজীৱি যিসকলৰ ফোন নাই আৰু / নাইবা ফোন থাকিলেও যাৰ নিৰ্যাতনকাৰীৰ নজৰবন্দীত থাকে, সেইসকলৰ বাবে যথেষ্ট সংখ্যক ফোন কুটীৰ ৰখাটো নিশ্চিত কৰক

- মহিলা নেতৃত্বত থকা মানৱ অধিকাৰ সংস্থা আৰু হেল্পলাইনৰ প্ৰতিনিধিসকলক লৈ এক পৰ্যবেক্ষণ কমিটি গঠন কৰক
- আগশাৰীৰ সঁহাৰিদাতাসকল (যেনে টেলি-কাউন্সেলাৰ)ক সংকটকালত হস্তক্ষেপ কৰাৰ আৰু স্বাস্থ্য-সুৰক্ষাৰ দলিল সম্পৰ্কত দক্ষতা বৃদ্ধি কৰা
- সংকটৰ ক্ষেত্ৰত হস্তক্ষেপ সেৱা ২৪x৭ (দিনে ৰাতিয়ে) উপলব্ধ হোৱাটো নিশ্চিত কৰক

সমল

সীমিত সমলৰ বাবে নিৰ্যাতনৰ উত্তৰজীৱিসকলৰ আঘাট প্ৰৱণতা বৃদ্ধি পাইছে আৰু লগতে সুৰক্ষা বিষয়াৰ দৰে চৰকাৰী কৰ্মকৰ্তা সকল দুৰ্বল হৈ পৰিছে

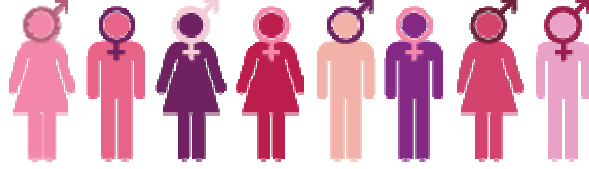
- আগশাৰীৰ যোগাযোগকাৰীৰ দল বৃদ্ধি কৰক - সুৰক্ষা বিষয়া আৰু হেল্পলাইন পৰামৰ্শদাতা
- যাতে নিৰ্যাতনৰ উত্তৰজীৱিক ক্ষিপ্ৰতাৰে সঁহাৰি দিয়াটো নিশ্চিত হয়
- ইণ্টাৰনেট, ভাষ্য বিপনী আৰু অন্যান্য গণমাধ্যমৰ জৰিয়তে নিৰ্যাতনৰ উত্তৰজীৱিৰ বাবে অধিক সংখ্যাগত (ডিজিটেল) অনুপ্ৰৱেশ তথা সংযোগ সুচল কৰক
- বিচাৰগত হস্তক্ষেপ আৰু মানসিক-স্বাস্থ্য সম্পৰ্কীয় পৰামৰ্শ প্ৰদানৰ ক্ষেত্ৰত প্ৰযুক্তিৰ উত্তম সংযোজন নিশ্চিত কৰক
- একক অৱস্থান কেন্দ্ৰৰ অন্তৰ্জাল প্ৰসাৰিত কৰি প্ৰতিখন জিলাকে সাঙুৰি লওক



ব্যাপক আশ্ৰয়

চৰকাৰৰ দ্বাৰা পৰিচালিত সেৱাসমূহত অধিকাৰ-ভিত্তিক আৰু পৰিচ্ছেদনযুক্ত পস্থাৰ অভাৱৰ বাবে, বৈচিত্ৰময় লিংগ পৰিচয়, যৌন অভিমুখীকৰণ, সামৰ্থ্যৰ লোক আৰু সেইসকল লোক যিয়ে ভিন্ন জাতি / ধৰ্মীয় সম্পৰ্কৰ ক্ষেত্ৰত নিজৰ 'পছন্দৰ অধিকাৰ' সাব্যস্ত কৰিবলৈ ভাল পায়, তেওঁলোক প্ৰায়ে সেৱা প্ৰদানকাৰীৰ পৰা দূৰতেই বৈ যায়।

- কিল্লৰসকলৰ বাবে আশ্ৰয় গৃহ আৰু ভিন্ন-ধৰ্মৰ ভিন্ন-জাতিৰ, সমলিংগীয় দম্পতিৰ বাবে সুৰক্ষিত গৃহ স্থাপন কৰক
- অক্ষমতা (শাৰীৰিক আৰু মানসিক) গ্ৰস্ত মহিলাৰ বাবে আশ্ৰয় গৃহসমূহ সুগম হোৱাটো নিশ্চিত কৰক



দৃষ্টিভঙ্গী গঠন

দ্রুত জৰীপ শৃংখলাটিয়ে চৰকাৰী কৰ্মকৰ্তা সকলৰ কিছুমান বিশেষ লিংগ আৰু সামাজিক পৰিচয়ৰ লোকৰ প্ৰতি আৰু লগতে পাৰিবাৰিক নিৰ্যাতনৰ সমস্যা সমূহৰ প্ৰতি থকা অসহানুভূতিসূলভ মনোভাৱ উদঙাই দেখুৱাইছে

- পাৰিবাৰিক হিংসাৰ পৰা মহিলাৰ সুৰক্ষা আইন, ২০০৫ আৰু অন্যান্য প্ৰাসংগিক আইনত উল্লিখিত অনুসৰি কৰ্মকৰ্তাসকলৰ আইনগত কাৰ্যপ্ৰণালীৰ ক্ষেত্ৰত ক্ষমতা গঢ়ি তোলাক
- চৰকাৰী বিষয়াসকল, বিশেষকৈ আৰক্ষী বিষয়াক লিংগ-ভিত্তিক নিৰ্যাতন শীৰ্ষক দীঘলীয়া বৈঠকত জড়িত কৰক

সাংগঠনিক বৈষম্য আৰু নিৰ্যাতন

মহিলাসকলে যে কেৱল কঠোৰ আৰ্থ-সামাজিক বৈষম্যৰ চাপত ভুগে এনে নহয়, তেওঁলোকে নিৰ্যাতনৰ প্ৰচলিত সাংগঠনিক প্ৰকাৰ সমূহৰ পৰা উৎপত্তি হোৱা ততোধিক অন্যায় আৰু হিংসাবো বশৱৰ্তী হ'বলগীয়া হয়

- মহিলাৰ খাদ্য সুৰক্ষা, উপাৰ্জন সুৰক্ষা, সামাজিক সুৰক্ষা (যেনে: পেঞ্চন, স্বাস্থ্যৰ সুবিধা আৰু বীমা, অক্ষমতাৰ বাবে থকা সুবিধাসমূহ) আৰু স্থিতিশীল জীৱিকাক অধিক শক্তি শালী কৰি তোলাক, যাতে তেওঁলোক হঠাতে হ'ব পৰা বিত্তীয় নিৰাশা আৰু নিৰ্যাতনৰ বিৰুদ্ধে অচল-অটল হৈ ৰয়।

